

天然去雕琢 SCULPT OUT OF NATURE

编辑 王琳 撰文 猫金 图片提供 ©JB Blunk Estate



Untitled, 柏木, 1973-74, 来自藏家 Gordon Ashby 的收藏, 摄影 Angus Mill。
对页: 1. JB Blunk 自宅, 2016, 摄影 Leslie Williamson。2. JB Blunk, c. 1990, 摄影 Thomas Weir。3. *JB Blunk* 首版封面, 摄影 Garreth Hacker。

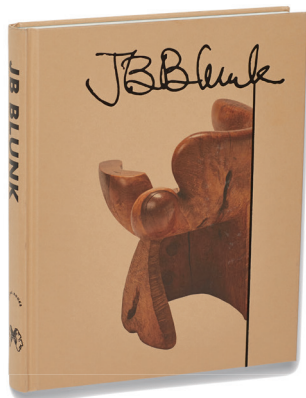
“与我一起生活的陶艺家信奉日本本土宗教神道，这种传统是他与世界联系的方式。神道教与对先前事物的敬畏有关，不仅在有生命的和人类的形式中，而且在所有的自然中都以完整的方式呈现。”1973 年接受记者采访时，JB Blunk 描述了金重陶阳的哲学。



1

JB Blunk的木雕雕塑注重实用性和功能性，尤其体现在他做的椅凳雕塑上，线条简洁流畅，造型古拙，他努力寻找合适的形状，并将其赋予生命力的同时，揭示木的精神。他有时会用柏木，但更多是用当地的红木，多来自于被海潮冲上北加州海岸的大块木材，或是那些在建筑工程中被遗留下的木材，就连伐木工人丢弃的大量树瘤也不放过。通常，他会花几天或几周时间研究一块木头的纹理或树节。在不使用草图或模型的情况下，在巨型单块木料上使用那种伐木工人常用的链锯切割。具有数百年历史的柏树和红木，基本都有着直径约六米的巨大树桩，单人完成工作量实在惊人。应加州大学圣克鲁兹分校和加州奥克兰博物馆等当地多家机构的委托，他创作的标志性大型“坐式雕塑”系列作品已经“长成了”当地景观的一部分。

1950年代初，JB Blunk在日本生活的四年为其奠定了崇尚自然的美学基础。在那里，他邂逅了日裔美籍艺术家野口勇（Isamu Noguchi），并因为野口勇的关系结识了两位日本国宝级陶艺家——北大路鲁山人（Kitaoji Rosanjin）和金重陶阳（Kaneshige Toyo），通过与他们的学习和共事，JB Blunk认识到日本陶瓷传统艺术作品中的裂痕、瑕疵与颜色变化的美感，这样的方法被他用到了自己之后的创作中。



3

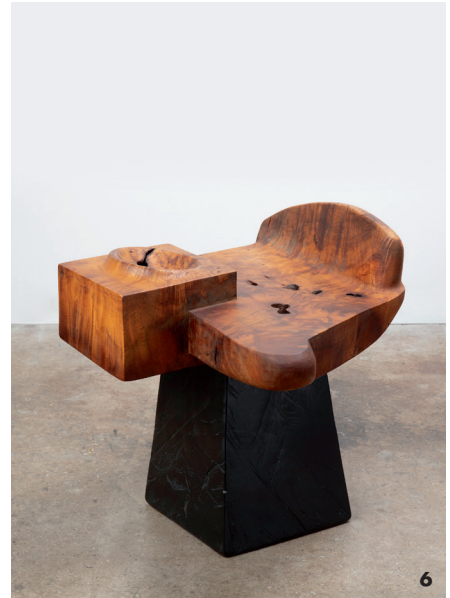
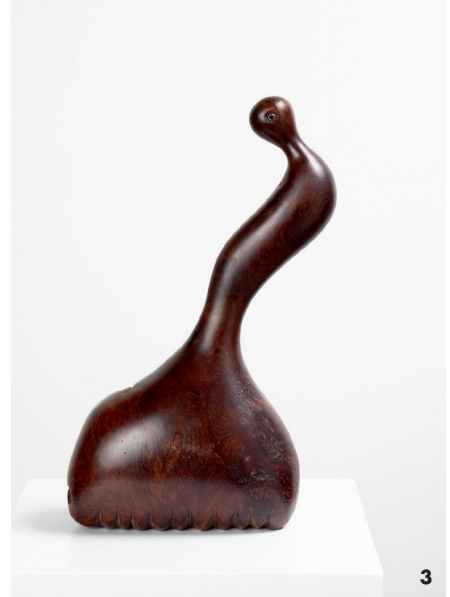


2

THE DESIGNER

JB Blunk (1926 - 2002)，美国雕塑家，他是“回归土地”的先驱，在他的整个职业生涯中，他专注于用北加州特有的自然材料创作，发掘根植于它们的灵性。

CRAFT 手 艺



1950年代中期，JB Blunk返回美国，定居在加利福尼亚州的沿海小镇因弗内斯。这位艺术家建造了自己远离尘嚣的住宅和工作室，低矮、质朴的木屋像是童话世界里的小屋。这栋独特的居所最终成为他的终极艺术品，里面摆满了他的手工家具、陶瓷、雕塑和其他家人使用的实用物品。JB Blunk的女儿Mariah Nielson在这座童话感十足的日子里出生，长大之后，她学习建筑并成为艺术策展人，在整理父亲的作品时，她再次看到父亲对有机材料的崇敬。这种有机风格完好无损地保留了大部分自然形态，黏土作品则故意让岩石从烧成的表面突出。

如今设计界古拙风回归，是因为它从未过时。JB Blunk将大自然奉为圭臬，一生专注、真诚地勤恳工作，他的故事印证了艺术之源在于内在的真。D



展览 *Three Forms: JB Blunk* 现场, 2021, 摄影 Charlie Villyard。对页: 1. *Madonna #1*, 桃金木、月桂木与红木, 1973-1977, 摄影 Diego Flores。2. *Presence*, 雕刻按树, 1969-1972, 摄影 Diego Flores。3. *Untitled*, 红木, c. 1970, 摄影 Diego Flores。4. *Mariah's Chair*, 红木, 1978, 摄影 Blum & Poe。5. *Untitled*, 陶瓷, 摄影 Daniel Dent。6. *Untitled*, 月桂木顶与染黑的红木底座, 1975, 摄影 Diego Flores。7. *Untitled*, 陶瓷, c. 1980, 来自中原慎一郎的收藏, 摄影 Daniel Dent。8. *Figure/Odalisque*, 红木和石灰岩, c. 1991-1996, 摄影 Diego Flores。9. *Untitled*, 红木, c. 1970, 摄影 Diego Flores。

